

Informe Técnico, Relevamiento y Propuesta
Para La Puesta en Valor
De Las Instalaciones Eléctricas.

Objetivo:

Diagnóstico de la Infraestructura Eléctrica
Completa – Hotel Ayuí

Ubicación:

Lago de Salto Grande, Concordia, Entre Ríos

MAYO 2026.-

COMITENTE: Delegación Argentina - Comisión Técnica Mixta de Salto Grande

ASUNTO: Informe técnico de la infraestructura de las instalaciones eléctricas del Hotel Ayuí".

UBICACIÓN: Lago de Salto Grande - Concordia - E. R.



ÍNDICE GENERAL

1. Resumen Ejecutivo: Estado de Situación Crítica	Pág. 1
2. Diagnóstico Técnico Detallado (Hallazgos por Áreas)	Pág. 2
• 2.1. Acometida de Media Tensión y Subestación (SET)	Pág. 2
• 2.2. Sala de Máquinas y Áreas de Servicios.	Pág. 3-4
• 2.3. Tableros Seccionales, hab., salones y espacios comunes	Pág. 6
• 2.4. Iluminación en general (interior y exterior)	Pág. 7
3. Anexo Fotográfico de Deterioro y Riesgos	Pág. 10-13
4. Propuesta de Intervención Técnica (Plan de Obra)	Pág. 14
• 4.1. Readecuación de Subestación y Alim. Principal	Pág. 15
• 4.2. Infraestructura de Canalizaciones	Pág. 15
• 4.3. Distribución y Protecciones	Pág. 15
• 4.4. Iluminación y Servicios Exteriores	Pág. 16
• 4.5. Infraestructura de Soporte, Seguridad y Sustentabilidad	Pág. 16
5. Marco Normativo y Estándares de Seguridad	Pág. 16
6. Conclusión General y Dictamen Técnico	Pág. 17

COMITENTE: Delegación Argentina - Comisión Técnica Mixta de Salto Grande

ASUNTO: Informe técnico de la infraestructura de las instalaciones eléctricas del Hotel Ayuí”.

UBICACIÓN: Lago de Salto Grande - Concordia - E. R.



1. Resumen Ejecutivo: Estado de Situación Crítica

La infraestructura eléctrica del Hotel Ayuí se encuentra en un estado de **deterioro avanzado (casi total)** y obsolescencia técnica severa. El relevamiento in situ confirma que el paso del tiempo, sumado a la carencia de mantenimiento y exposición a factores ambientales extremos (humedad, inundaciones y vegetación), ha comprometido la integridad y seguridad del sistema.

Se ha constatado la existencia de instalaciones paralelas ejecutadas de forma precaria para mantener la operatividad de sectores específicos. No obstante, dichas intervenciones no garantizan un servicio acorde a las exigencias de un inmueble de esta categoría, encontrándose fuera de las normativas vigentes y operando solo de manera parcial.

Considerando y citando algo un poco más técnico, se considera que las protecciones actuales (termomagnéticas e interruptores, fusibles tipo tabaquera y cerámicos, diferenciales, etc) han excedido ampliamente su vida útil operativa, además de su obsolescencia. Dicho estado, sumado a las afecciones ambientales detectadas, anula la capacidad de respuesta del sistema ante siniestros, representando un riesgo crítico e inaceptable para la seguridad de las personas y las instalaciones del inmueble.

En consecuencia, se dictamina, como paso a seguir indispensable, el desarrollo y ejecución de un **Proyecto Ejecutivo Integral**. Esta nueva infraestructura deberá reemplazar la totalidad de las instalaciones actuales, asegurando el cumplimiento estricto de la normativa **AEA** (Asociación Electrotécnica Argentina) y los estándares hoteleros internacionales. Es imperativo definir, de forma previa, el nivel de calidad de servicio requerido para garantizar la habilitación normativa y operatividad del mismo.

COMITENTE: Delegación Argentina - Comisión Técnica Mixta de Salto Grande

ASUNTO: Informe técnico de la infraestructura de las instalaciones eléctricas del Hotel Ayuí”.

UBICACIÓN: Lago de Salto Grande - Concordia - E. R.

2. Diagnóstico Técnico Detallado (Hallazgos por Áreas)

A continuación, se detallan e ilustran los hallazgos preliminares sobre el estado actual de las instalaciones. Este análisis servirá como base para evaluar las acciones necesarias para el proyecto de adecuación y puesta en valor del inmueble.

2.1 . Acometida de Media Tensión y Subestación (SET)

Transformador: Se relevó una unidad de **500 kVA** (Marca Faraday, Año 1984). Presenta oxidación en su placa de características y vegetación circundante sin control, lo que exige mantenimiento correctivo inmediato para evitar arcos eléctricos.

Cámaras de Inspección: Se detectaron cámaras externas saturadas de agua y sedimentos. Los conductores del alimentador principal están **sumergidos de forma permanente**, lo que genera una degradación acelerada de la aislación y riesgo inminente de fuga a tierra.

Cerramiento perimetral: Se observa que el mismo está muy deteriorado por el paso del tiempo y se encuentra parcialmente incompleto.

Evidencia Fotográfica – Acometida y Subestación.



COMITENTE: Delegación Argentina - Comisión Técnica Mixta de Salto Grande

ASUNTO: Informe técnico de la infraestructura de las instalaciones eléctricas del Hotel Ayuí”.

UBICACIÓN: Lago de Salto Grande - Concordia - E. R.



2.2. Sala de Máquinas y Áreas de Servicios.

Salas Técnicas Inundadas: Se hallaron sectores críticos, como fosas de calderas y salas de máquinas/ sala de bombeo, con niveles de agua estancada de gran profundidad, en algunos casos cubriendo totalmente las escaleras de acceso, impidiendo relevar el equipamiento existente, y en otros casos queda a la vista sectores que han alcanzado niveles de agua importante.

Fuerza Motriz: El estado de conservación es deficiente: motores, bombas y tableros, se puede decir que casi en su totalidad no se encuentran operativos, considerando que los mismo conviven con humedad extrema, nidos de aves, y roedores, suciedad acumulada,

COMITENTE: Delegación Argentina - Comisión Técnica Mixta de Salto Grande

ASUNTO: Informe técnico de la infraestructura de las instalaciones eléctricas del Hotel Ayuí”.

UBICACIÓN: Lago de Salto Grande - Concordia - E. R.

entre otros. Los gabinetes oxidados han perdido cualquier grado de protección **IP** original, considerando un riesgo importante ya que hay algunos tableros se encuentran con tensión.

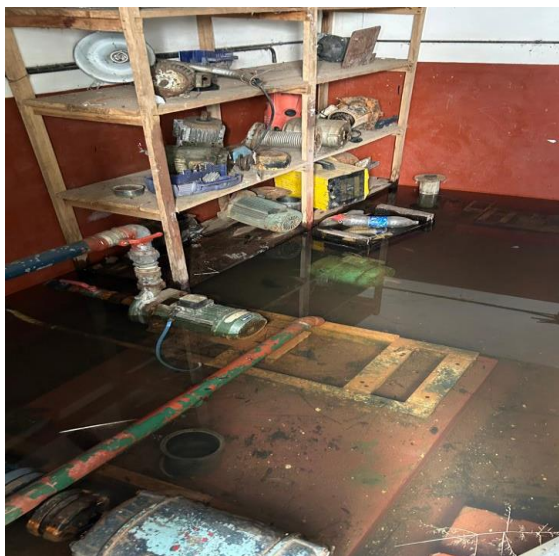
Sistema de Calderas y Calefacción: El parque de calderas presenta un estado de corrosión estructural avanzada, con procesos de oxidación que han comprometido la integridad de los recipientes de presión y conductos de humos. Este nivel de deterioro no solo anula su eficiencia operativa, sino que representa un riesgo para la seguridad de las instalaciones. Se estima que la vida útil remanente es nula, desaconsejándose cualquier intento de reparación debido a la fatiga del material.

Grupo Electrónico (Marca Santinelli): El equipo de respaldo eléctrico se encuentra actualmente fuera de servicio e inoperativo. La inspección visual y técnica revela una degradación severa en sus componentes críticos de sus partes mecánicas y eléctricas, evidenciando que el mismo carece de mantenimiento.

Sistema de Climatización Central: La infraestructura de climatización central se encuentra en un estado de obsolescencia absoluta. El equipamiento ha sido parcialmente desmantelado y carece de los componentes esenciales para su funcionamiento. Se ha determinado que su puesta en valor es técnicamente inviable y económicamente injustificada por las siguientes razones:

- **Eficiencia Energética:** La tecnología existente no cumple con los estándares actuales de consumo, lo que implicaría costos operativos exorbitantes.
- **Obsolescencia Tecnológica:** Dada la antigüedad del sistema, se hace muy cuesta arriba conseguir reemplazo o alternativas de repuestos para poner en valor el equipamiento.

- Evidencia Fotográfica -

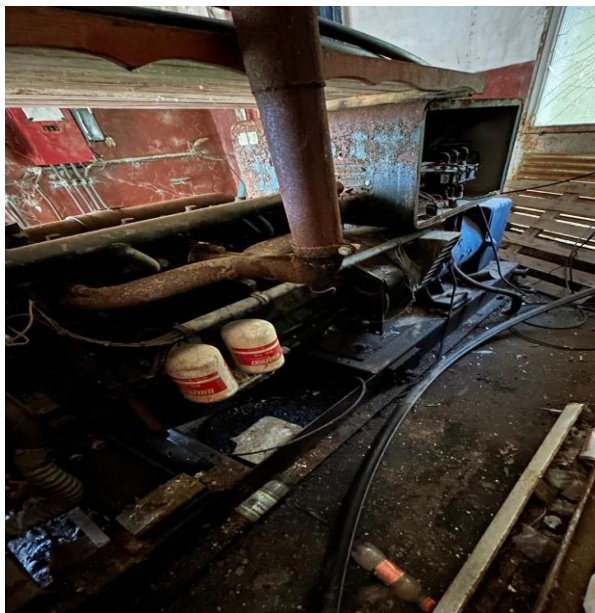


COMITENTE: Delegación Argentina - Comisión Técnica Mixta de Salto Grande

ASUNTO: Informe técnico de la infraestructura de las instalaciones eléctricas del Hotel Ayuí".

UBICACIÓN: Lago de Salto Grande - Concordia - E. R.

- Evidencia Fotográfica -



COMITENTE: Delegación Argentina - Comisión Técnica Mixta de Salto Grande

ASUNTO: Informe técnico de la infraestructura de las instalaciones eléctricas del Hotel Ayuí”.

UBICACIÓN: Lago de Salto Grande - Concordia - E. R.

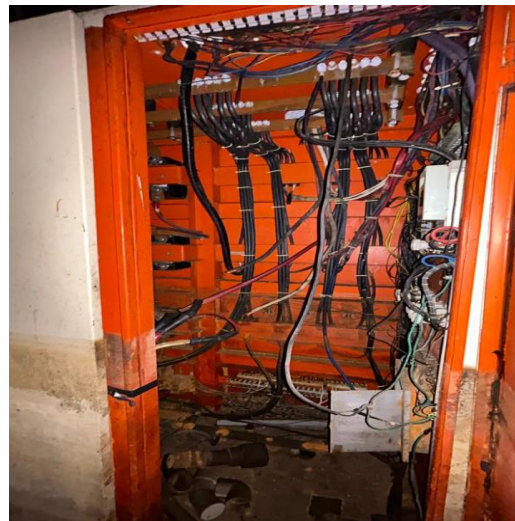
2.3. Tableros, habitaciones, salones y espacios comunes.

En lo subsiguiente se detalla el estado de las instalaciones, donde se evidencian múltiples intentos previos de reactivación y puesta en valor. No obstante, dichas intervenciones se ejecutaron de manera parcial y sin un plan de trabajo integral ni criterio técnico definido. Esta falta de planificación, sumada a la obsolescencia de los equipos, ha generado severas desprolijidades en el sistema eléctrico que comprometen la seguridad y eficiencia del inmueble.

Obsolescencia de tableros: Los cuadros actuales, citando tanto los tableros principales como los seccionales, son un híbrido de tecnologías de diversas épocas (seccionadores bajo cargas antiguos, fusibles cerámicos tipo tapón y parches modernos sin criterio técnico), lo que anula la selectividad de las protecciones y consecuentemente la seguridad eléctrica.

Habitaciones y Áreas Sociales: En las 40 unidades y en los distintos espacios comunes, los interruptores y tomacorrientes presentan fatiga mecánica y un daño estético que compromete la imagen de un establecimiento de esta envergadura, considerando que la gran mayoría no cumple que las normas vigentes.

- Evidencia Fotográfica -



COMITENTE: Delegación Argentina - Comisión Técnica Mixta de Salto Grande

ASUNTO: Informe técnico de la infraestructura de las instalaciones eléctricas del Hotel Ayuí”.

UBICACIÓN: Lago de Salto Grande - Concordia - E. R.



2.4. Iluminación en general (interior y exterior).

El sistema lumínico está compuesto predominantemente por tecnología de la década de 1980 (lámparas halógenas, incandescentes y fluorescentes de alto consumo), la cual se encuentra técnicamente obsoleta y no cumple con los estándares actuales de eficiencia energética ni con las normativas de rendimiento lumínico vigentes.

Arquitectónicamente, el diseño original no satisface las exigencias de ambientación contemporáneas para un establecimiento de esta categoría. Si bien se observan intervenciones parciales con tecnología LED, estas resultan insuficientes y carecen de una planificación integral que respete la estética y los niveles de iluminancia requeridos para cada área del hotel.

Iluminación en Habitaciones y Sanitarios: La infraestructura actual presenta una carencia crítica de puntos de luz, limitándose a una única boca central en dormitorios y una sobre el vanitory en baños. La ausencia de canalizaciones (ductos) y cajas de paso adicionales impide cualquier mejora o expansión del sistema utilizando la instalación existente. Esta rigidez técnica obliga a una reingeniería de la canalización para cumplir con los estándares modernos de hotelería, donde es indispensable integrar un diseño lumínico estratificado (luz de cortesía, ambiental y focalizada) en colaboración con especialistas en interiorismo.

Iluminación en Áreas Comunes y Circulaciones: Los pasillos, salones y zonas de transición conservan cielorrasos y luminarias integradas de diseño original, los cuales resultan anacrónicos y técnicamente ineficientes. El sistema actual no solo incumple los estándares estéticos modernos, sino que también presenta niveles de iluminancia (lux) y

COMITENTE: Delegación Argentina - Comisión Técnica Mixta de Salto Grande

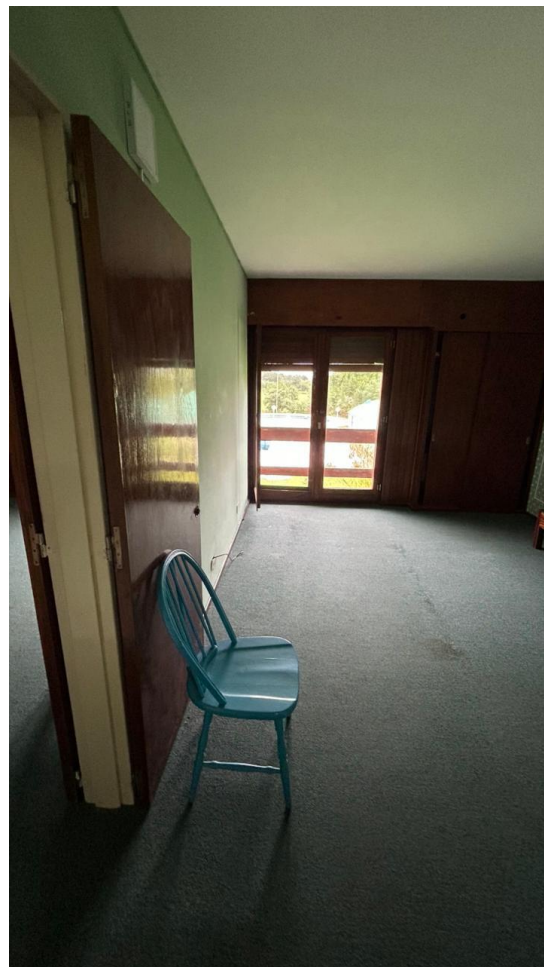
ASUNTO: Informe técnico de la infraestructura de las instalaciones eléctricas del Hotel Ayuí”.

UBICACIÓN: Lago de Salto Grande - Concordia - E. R.

uniformidad que no se ajustan a las normativas de seguridad y funcionalidad vigentes. Es imperativo que la renovación del sistema eléctrico en estas áreas se planifique de forma integral con la reforma arquitectónica, asegurando que la nueva disposición de luminarias cumpla con los niveles mínimos exigidos por ley para espacios públicos y se alinee con el concepto de diseño contemporáneo del establecimiento.

Iluminación exterior, zonas parquizadas y deportivas: Se ha detectado una falta crítica de infraestructura eléctrica, con sectores carentes de luz y luminarias obsoletas. Las canalizaciones subterráneas presentan sedimentación y el cableado muestra un avanzado estado de degradación. Por lo tanto, se recomienda proyectar una nueva instalación integral que abarque los espacios verdes, canchas de tenis, quinchos, piscinas y estacionamientos.

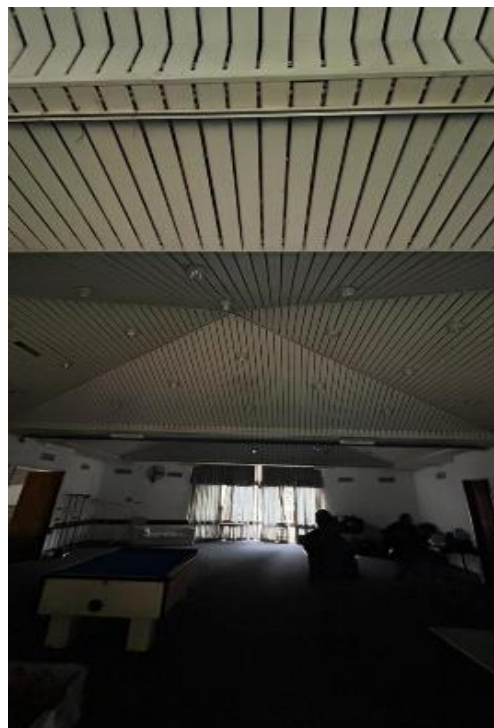
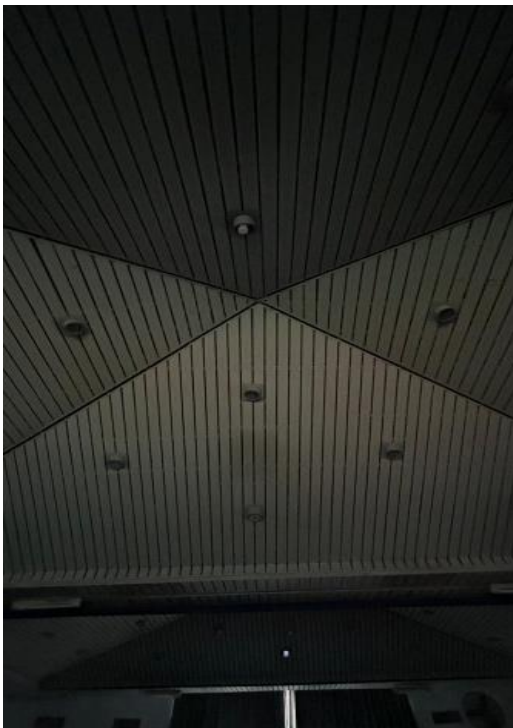
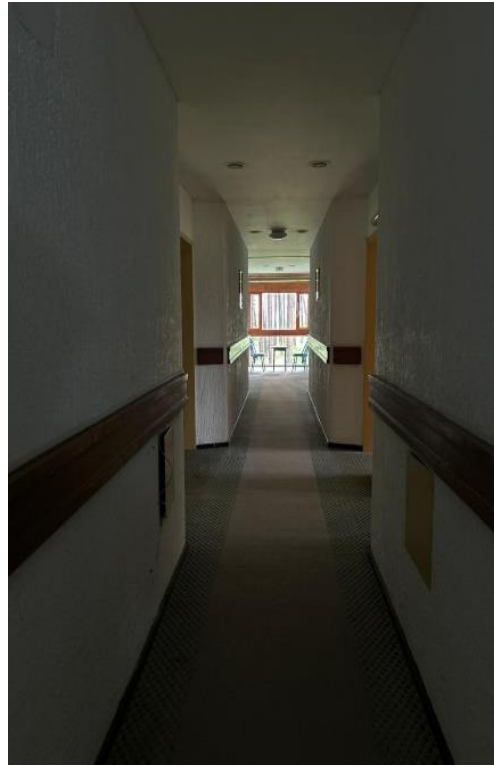
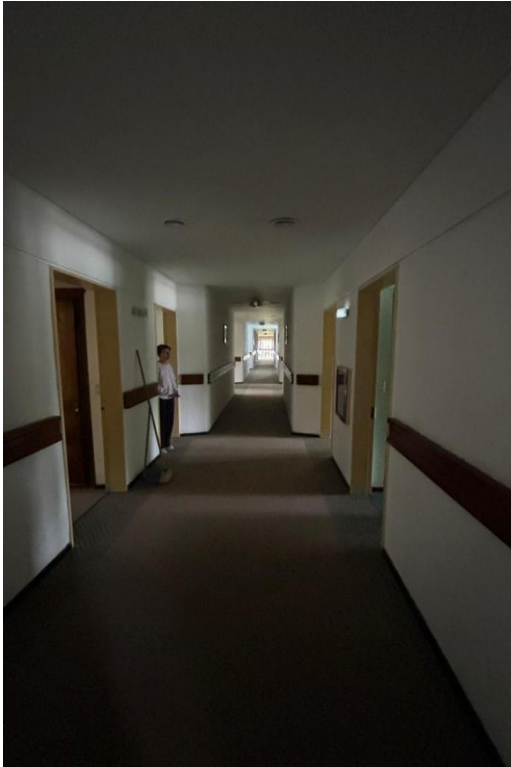
Evidencia Fotográfica– Tableros Seccionales.



COMITENTE: Delegación Argentina - Comisión Técnica Mixta de Salto Grande

ASUNTO: Informe técnico de la infraestructura de las instalaciones eléctricas del Hotel Ayuí”.

UBICACIÓN: Lago de Salto Grande - Concordia - E. R.



COMITENTE: Delegación Argentina - Comisión Técnica Mixta de Salto Grande

ASUNTO: Informe técnico de la infraestructura de las instalaciones eléctricas del Hotel Ayuí”.

UBICACIÓN: Lago de Salto Grande - Concordia - E. R.

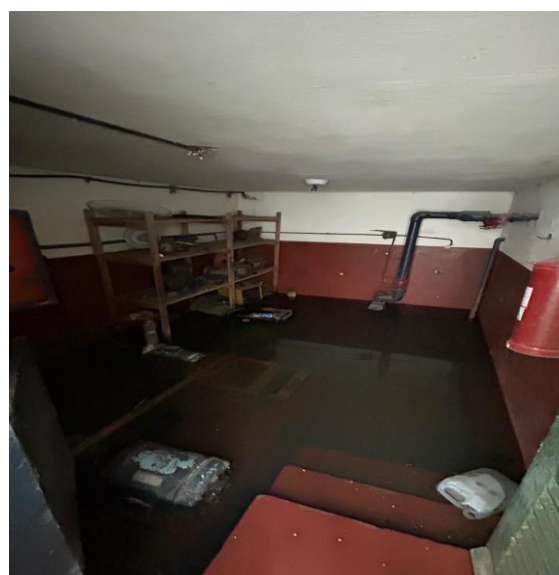
3. Anexo Fotográfico:

Para profundizar en el relevamiento realizado, se presenta a continuación una serie de registros visuales adicionales. Este segundo bloque fotográfico complementa las imágenes anteriores, permitiendo observar otros ángulos y componentes específicos que ratifican el diagnóstico técnico ya descrito.

Sector Spa:



Sala de Máquinas y Sala de Bombas

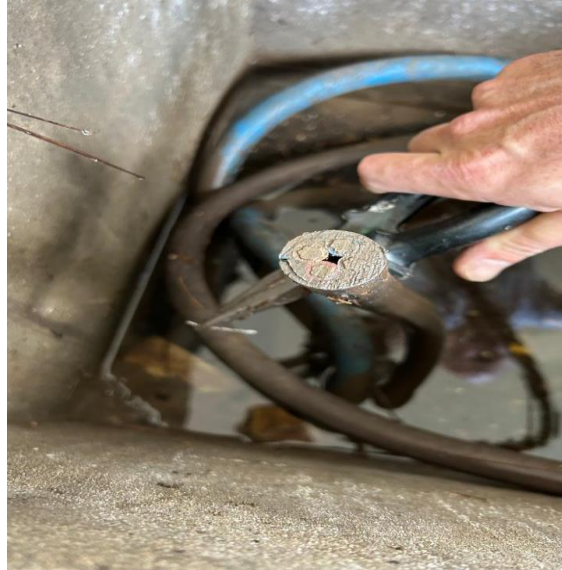


COMITENTE: Delegación Argentina - Comisión Técnica Mixta de Salto Grande

ASUNTO: Informe técnico de la infraestructura de las instalaciones eléctricas del Hotel Ayuí”.

UBICACIÓN: Lago de Salto Grande - Concordia - E. R.

Cámaras de Inspección y Tableros en Exterior:

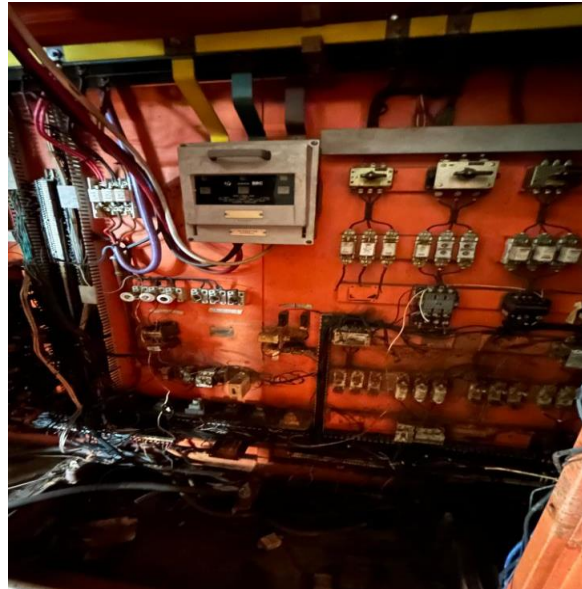
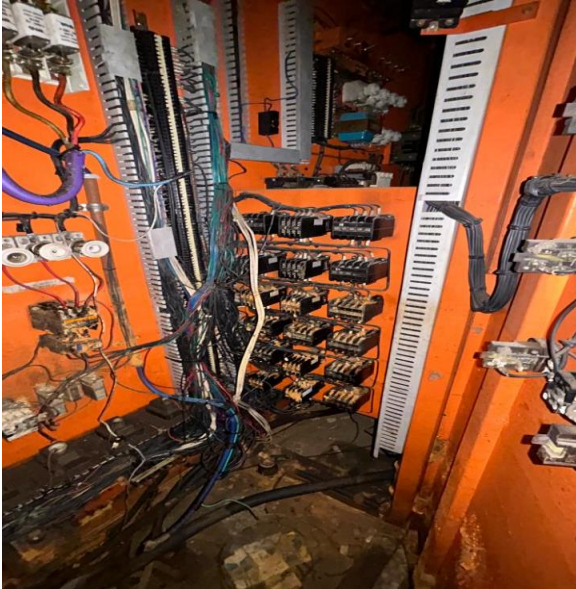


COMITENTE: Delegación Argentina - Comisión Técnica Mixta de Salto Grande

ASUNTO: Informe técnico de la infraestructura de las instalaciones eléctricas del Hotel Ayuí”.

UBICACIÓN: Lago de Salto Grande - Concordia - E. R.

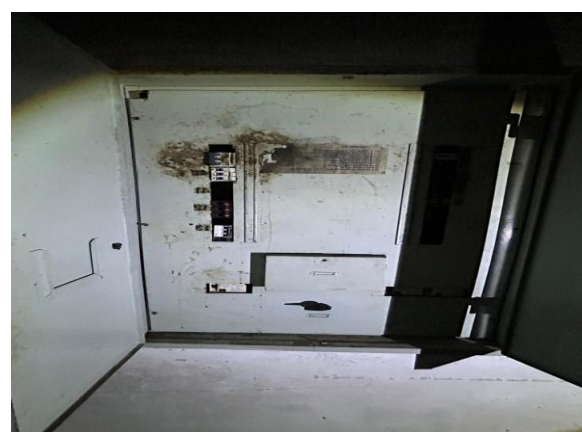
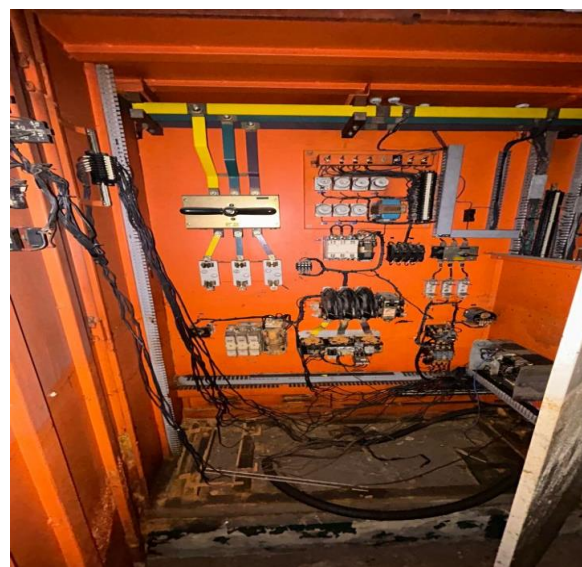
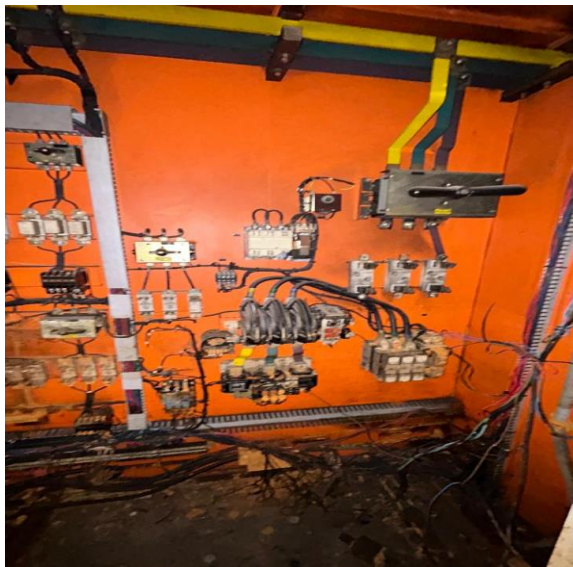
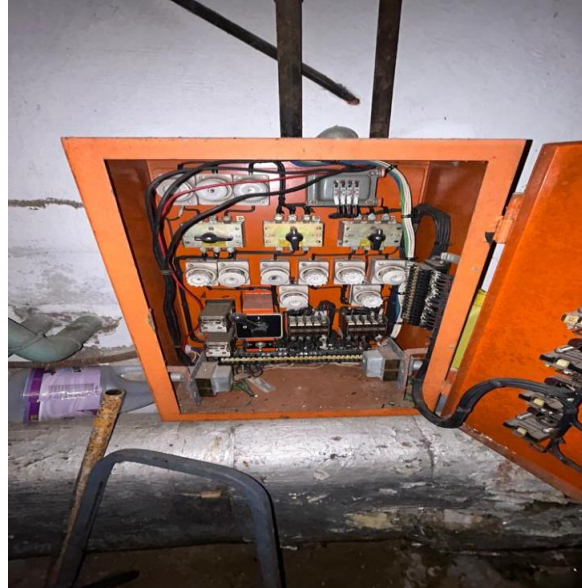
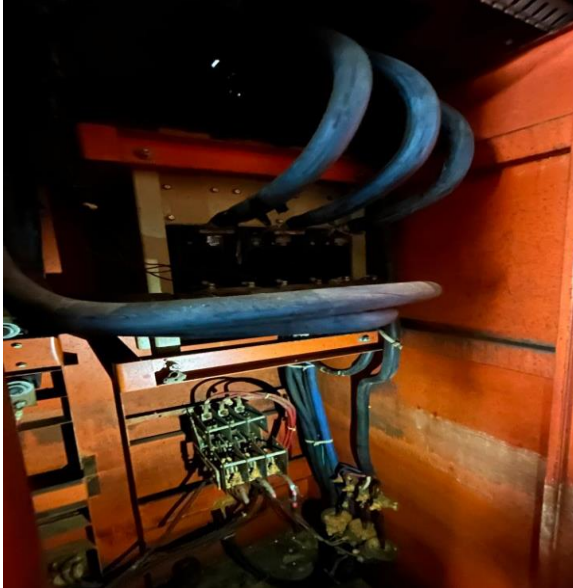
Tableros Varios y otros:



COMITENTE: Delegación Argentina - Comisión Técnica Mixta de Salto Grande

ASUNTO: Informe técnico de la infraestructura de las instalaciones eléctricas del Hotel Ayuí”.

UBICACIÓN: Lago de Salto Grande - Concordia - E. R.



COMITENTE: Delegación Argentina - Comisión Técnica Mixta de Salto Grande

ASUNTO: Informe técnico de la infraestructura de las instalaciones eléctricas del Hotel Ayuí”.

UBICACIÓN: Lago de Salto Grande - Concordia - E. R.



4. Propuesta de Intervención Técnica (Plan de Infraestructura)

Basándonos en el relevamiento técnico detallado y la documentación técnica previa, se definen a continuación las líneas de acción necesarias para la puesta en valor del inmueble. El objetivo principal es recuperar la operatividad total de las instalaciones, garantizando estándares de calidad y seguridad acordes a un servicio hotelero de calidad.

Hay que considerar que el diseño y la estructuración del presente plan de trabajo se fundamentan, de manera prioritaria, en el análisis de la potencia a instalar. Esta variable no solo actúa como el eje técnico central, sino que también define los límites operativos y la capacidad de respuesta del sistema, permitiendo asegurar que las actividades propuestas sean técnica y económicamente viables bajo las condiciones actuales de infraestructura.

Se deberá realizar un cálculo aproximado de la demanda máxima simultánea para determinar la factibilidad de la infraestructura actual. Este análisis es crítico para definir si la subestación existente posee la capacidad necesaria o si requiere una repotenciación integral.

Se deberá confeccionar un cuadro de cargas que contemple los siguientes consumos críticos:

- **Hospedaje:** 40 habitaciones con equipamiento completo.
- **Áreas Comunes:** Recepción, restaurante y salón de eventos.
- **Servicios Gastronómicos:** Cocina industrial y cámaras de frío.
- **Recreación y Bienestar:** Dos piscinas, área de Spa y gimnasio.
- **Sistemas de Confort:** Equipo central de climatización (HVAC).
- **Exteriores:** Iluminación de parque, zona de quinchos, estacionamientos y canchas deportivas.

Es pertinente señalar que, a pesar de la incorporación de nuevos servicios y tecnologías, se prevé que la carga total proyectada resulte inferior a la potencia instalada histórica del inmueble. Esto se fundamenta en la transición hacia tecnologías de alta eficiencia (iluminación LED, motores de velocidad variable y sistemas de climatización con tecnología Inverter), que presentan consumos significativamente menores a los equipos relevados de la estructura original. Esta optimización podría evitar la necesidad de costosas obras de repotenciación en la subestación y/o en la red de media tensión, permitiendo una operatividad más sustentable y económica.

COMITENTE: Delegación Argentina - Comisión Técnica Mixta de Salto Grande

ASUNTO: Informe técnico de la infraestructura de las instalaciones eléctricas del Hotel Ayuí".

UBICACIÓN: Lago de Salto Grande - Concordia - E. R.



4.1. Readecuación de Subestación y Alimentación Principal

Se proyecta la puesta en valor de la subestación transformadora, incluyendo:

- **Modernización de Equipos:** Reemplazo total de los tableros de baja tensión (TBT) y de medición.
- **Acometida y Alimentador:** Ejecución de nuevas canalizaciones subterránea desde la subestación hasta el **Tablero General de Baja Tensión (TGBT)**, ubicado en la sala de máquinas del edificio.
- **Factor de Seguridad:** El cálculo de los conductores alimentadores incluirá un margen de reserva técnica para absorber futuras ampliaciones sin comprometer la integridad del sistema.

4.2. Infraestructura de Canalizaciones

Para la distribución de servicios se adoptará un criterio mixto:

- **Distribución Primaria:** Se utilizará un sistema de bandejas portacables galvanizadas, instaladas técnicamente sobre cielorrasos técnicos para asegurar accesibilidad y estética, evitando que queden a la vista en áreas públicas.
- **Distribución Secundaria:** Se evaluará la integridad de las canalizaciones embutidas existentes. Aquellas que presenten obstrucciones o degradación serán anuladas, procediendo a la apertura de mampostería para la instalación de nuevas cañerías para reemplazo e incorporar nuevas bocas según las necesidades. Además de considerar canalización para destinadas a datos (conectividad) y sistemas de seguridad (detección de incendio, cámaras IP, entre otros).

4.3. Distribución, Protecciones y Climatización

Nuevos Tableros Seccionales: "Instalación de Nuevos Tableros Seccionales: Se deberá realizar la ejecución integral de los tableros, incluyendo protecciones termomagnéticas, interruptores diferenciales, descargadores atmosféricos y sistemas de accionamiento. Todo el conjunto debe ajustarse estrictamente a la normativa vigente, garantizando la protección contra contactos directos e indirectos, y priorizando el uso de materiales de alta prestaciones y calidad.

Áreas Húmedas (Sectores de Piscinas y Spa): Ejecución de una nueva infraestructura eléctrica mediante la instalación de tableros estancos con grado de protección **IP** adecuado (mínimo IP65). Se prevé el reemplazo integral de conductores y la renovación de bombas por unidades de alta eficiencia, garantizando la continuidad operativa y la seguridad eléctrica en entornos de alta humedad y salinidad

Sistema de Climatización: La ejecución del tendido de conductores nuevos y exclusivos para las unidades de aire acondicionado quedará supeditada a la ingeniería de

COMITENTE: Delegación Argentina - Comisión Técnica Mixta de Salto Grande

ASUNTO: Informe técnico de la infraestructura de las instalaciones eléctricas del Hotel Ayuí”.

UBICACIÓN: Lago de Salto Grande - Concordia - E. R.



detalle que defina el responsable del proyecto de climatización. Es imperativo un trabajo conjunto para dimensionar las cargas de refrigeración y calefacción, garantizando que la infraestructura eléctrica responda con precisión a los requerimientos técnicos del sistema proyectado.

4.4. Iluminación y Servicios Exteriores

Se llevará a cabo el reemplazo integral de la luminaria existente por sistemas de tecnología LED de alta eficiencia. Esta intervención tiene como objetivo principal la optimización del consumo energético global del predio, garantizando una mayor vida útil de los artefactos y una reducción significativa en los costos operativos de mantenimiento.

- **Iluminación Interior y Diseño:** La definición de la iluminación interior deberá ejecutarse en estrecha colaboración con el **proyecto de diseño de interiores**. Esta labor conjunta permitirá establecer la estética y el tipo de luz adecuados para cada ambiente, sirviendo como base técnica para el posterior cálculo lumínico. El objetivo es alcanzar una uniformidad óptima, jerarquizar los espacios y cumplir con las normativas de confort visual vigentes.
- **Iluminación Exterior y Áreas Deportivas:** Se prevé la renovación total (100%) de los artefactos en el parque frontal, sectores laterales, posteriores y cancha de tenis, integrando sus respectivos **tableros de comando estancos**. Como parte de la optimización de recursos, se deberá realizar un relevamiento técnico para determinar los sectores estratégicos donde sea conveniente la **proyección y colocación de luminarias solares**. Esta evaluación buscará maximizar la autonomía energética del predio y reducir la dependencia de la red eléctrica en áreas perimetrales y de esparcimiento.

4.5 Infraestructura de Soporte, Seguridad y Sustentabilidad

La modernización del complejo contempla la integración de sistemas críticos diseñados para garantizar la continuidad operativa, la seguridad integral de los huéspedes y la eficiencia en la gestión de recursos.

- **Respaldo Energético:** Provisión e instalación de un nuevo grupo electrógeno con tablero de transferencia automática. El sistema estará dimensionado para cubrir la demanda de carga total del establecimiento, asegurando una autonomía operativa prolongada ante eventuales interrupciones del suministro de red.
- **Energía Renovable (Sustentabilidad):** Diseño y proyección de un sistema fotovoltaico para el autoconsumo. Aprovechando las amplias superficies disponibles en el predio, esta instalación permitirá reducir significativamente los costos operativos de energía y mejorar el perfil de sostenibilidad del hotel.
- **Sistemas Débiles y Conectividad:** Despliegue de infraestructura completa para redes de datos y Wi-Fi de alta densidad con cobertura total. Se incluye la instalación de un sistema de Circuito Cerrado de Televisión (CCTV) de última generación y un sistema

COMITENTE: Delegación Argentina - Comisión Técnica Mixta de Salto Grande

ASUNTO: Informe técnico de la infraestructura de las instalaciones eléctricas del Hotel Ayuí”.

UBICACIÓN: Lago de Salto Grande - Concordia - E. R.



de detección temprana de incendios homologado, cumpliendo con los más altos estándares de seguridad y confort tecnológico.

5. Marco Normativo y Estándares de Seguridad:

El futuro proyecto ejecutivo deberá diseñarse y ejecutarse bajo el cumplimiento estricto de las reglamentaciones y normativas vigentes. Se considerarán para tal fin las leyes nacionales, decretos y ordenanzas locales o regionales aplicables.

Por lo antes mencionado el proyecto en cuestión se deberá regir bajo los lineamientos de las siguientes normativas, garantizando la seguridad, calidad y legalidad de las instalaciones:

- **Reglamentación AEA 90364:** Norma de la Asociación Electrotécnica Argentina para la Ejecución de Instalaciones Eléctricas en Inmuebles.
- **Ley Nacional N° 19.587:** Marco legal de Higiene y Seguridad en el Trabajo, junto con sus decretos reglamentarios.
- **Normas IRAM:** Estándares aplicables para la selección, certificación y calidad de materiales, componentes y conductores eléctricos.
- **Normativa Provincial (Entre Ríos):** Ley Provincial N° 7.360 y su Decreto Reglamentario N° 117/10, que regulan el ejercicio profesional y las condiciones técnicas en la provincia.
- **Marco Legal Hotelero:** Ley Nacional de Hotelería N° 18.828/70 y su Decreto Reglamentario N° 1.818/76, que establecen los requisitos para la categorización y funcionamiento.
- **Normativa Municipal (Concordia):** Ordenanzas vigentes de la Municipalidad de Concordia referidas a edificaciones, seguridad contra incendios y habilitaciones para establecimientos hoteleros.

6. Conclusión General y Dictamen Técnico

Tras el exhaustivo relevamiento realizado en las instalaciones del Hotel Ayuí, se concluye que la infraestructura eléctrica actual ha cumplido su ciclo de vida útil, presentando un estado de vulnerabilidad crítica. La combinación de obsolescencia tecnológica, deterioro estructural por factores ambientales y la existencia de reparaciones precarias sin criterio técnico, constituye un riesgo inaceptable tanto para la seguridad de las personas como para el patrimonio del inmueble.

No obstante, el diagnóstico revela una oportunidad estratégica de modernización. La transición hacia un nuevo Proyecto Ejecutivo Integral no solo permitirá normalizar la situación legal y operativa del hotel bajo las normativas vigentes (AEA, IRAM y Leyes de Seguridad), sino que también potenciará la rentabilidad del establecimiento. La implementación de tecnologías de alta eficiencia y energías renovables permitirá que la

COMITENTE: Delegación Argentina - Comisión Técnica Mixta de Salto Grande

ASUNTO: Informe técnico de la infraestructura de las instalaciones eléctricas del Hotel Ayuí”.

UBICACIÓN: Lago de Salto Grande - Concordia - E. R.



nueva demanda de potencia sea inferior a la histórica, optimizando los costos operativos y evitando inversiones sobredimensionadas en la red de media tensión.

En definitiva, la puesta en valor integral de las instalaciones eléctricas es una condición indispensable y urgente. Solo mediante la ejecución de este plan de infraestructura se podrá garantizar un servicio de alta calidad, la seguridad patrimonial ante siniestros y la viabilidad técnica necesaria para el relanzamiento del hotel como un referente de excelencia en la región de Concordia.

Quedamos a su entera disposición para cualquier aclaración, inquietud o consulta técnica que consideren necesario ampliar respecto a lo expuesto en el presente informe. Nuestro equipo técnico está disponible para colaborar en las siguientes etapas de este proyecto de puesta en valor



Ing Alzogaray Cristian
Departamento de asesoramiento.
INCEL INGENIERIA